

# 听 证 笔 录

听证事由：清远市佛冈县农村千人以上供水工程水源保护区划定方案

听证方式：公开

时 间：2025 年 12 月 11 日 15:00 时（星期四）

地 点：佛冈县石角镇教育路 277 号清远市生态环境局佛冈分局三楼会议室

听证主持人：赖梅秀 听证陈述人：冯志锋

记录员：陈间清

听证参加人：

1、听证代表：李佩玲、黄伟强、廖炽强、齐林松、曾德政、车一新、唐博、朱日红、林业宏、吴凌志、何丛昆、张名帅、罗志委、潘鸿杰、范世杰、黄小龙、周锦伟、黄振兴、郑明克（以下简称听证代表）

2、技术单位代表：贾戌禹工程师（以下简称技术单位）

听证主持人赖梅秀（以下简称主持人）：

一、核实听证参加人的身份和到场情况，经核实，听证参加人全部到场

1、请大家肃静，现在宣布听证纪律：

（一）未经听证主持人允许，听证参加人不得发言、提问；（二）未经听证主持人允许，听证参加人不得退场；（三）未经听证主持人允许，听证参加人和旁听人员不得录音、录像或者拍照；（四）旁听人员不得发言、提问；（五）听证参加人和旁听人员不得喧哗、鼓掌、哄闹、随意走动、接打电话或者进行其他妨碍听证的活动。请参会人员将手机关闭或调至静音，以免影响会议的正常进行。听证参加人和旁听人员违反上述纪律，致使听证会无法顺利进行的，听证主持人有权予以警告直至责令其退出会场。听证参加人违反听证纪律被听证主持人责令退出会场的，视为放弃听证权利。听证会场纪律宣读完毕。

## 2、主持人：现在告知听证参加人有关听证的权利与义务

### （一）参加人在听证会上有下列权利：

- （1）有要求或放弃听证的权利；
- （2）有申请回避的权利；
- （3）有陈述、申辩和质证权利；
- （4）有核对听证笔录权利。

### （二）参加人在听证会上有下列义务：

- （1）依法听证；
- （2）如实回答听证主持人的询问；
- （3）遵守听证纪律。

听证参加人对有关听证的权利与义务是否听清楚了？

听证代表：清楚

主持人：听证参加人是否申请本听证会工作人员回避？

听证代表：不需要。

3、主持人：根据《广东省重大行政决策听证规定》等相关规定，我局于2025年11月3日作出关于举行《清远市佛冈县农村千人以上供水工程水源保护区划定方案》听证公告，11月18日公示参会人员名单，告知听证有关事项。各方对上述事实是否有意见？

技术单位：无意见。

听证代表：无意见。

主持人：请听证陈述人对此次听证会的听证事项内容、依据、理由和有关背景进行陈述。

听证陈述人冯志锋：

### 1、事项内容

为贯彻落实《广东省生态环境厅 广东省水利厅关于进一步统筹规范饮用水水源保护区划定调整工作的通知》（粤环函〔2024〕144号）和《广东省水利厅广东省生态环境厅广东省卫生健康委员会广东省乡村振兴局关于印发〈广东省农村供水水质提升专项行动实施方案（2023-2025年）〉的通知》（粤水农水农电〔2023〕17号）中推进农村千人以上供

水工程水源保护区划定的相关文件要求，按照我县农村千人以上供水工程饮用水源地实际情况开展水源地划定工作。

## 2、划定依据

水源地保护区划定的主要依据是根据《关于推进乡镇及以下集中式饮用水水源地生态环境保护工作的指导意见》（环水体函〔2019〕92号）文件中的要求“原则上，河流型保护区，以取水口为中心，上游不小于1000米，下游不小于100米，陆域纵深不小于50米，但不超过集雨范围。”划分过程中结合水源地周边地形、水域特点和环境现状，并充分考虑饮用水源安全与环境现状、供水特点、城市发展规划的协调性，因地制宜合理确定农村饮用水水源保护区范围。

## 3、划定内容

我县农村千人以上供水工程水源保护区划定工作拟新增17个饮用水水源地，其中石角镇7个、高岗镇4个、迳头镇2个、水头镇2个、汤塘镇2个。合计新增一级保护区5.379平方公里，新增二级保护区1.898平方公里。本次农村千人以上供水工程饮用水水源保护区的划分，有利于进一步统筹城乡集中式饮用水水源地管理，保障群众的饮水安全，为社会经济发展提供基础保障。

主持人：下面由技术单位贾工对农村千人以上供水工程水源保护区划定方案进行详细介绍：

## 清远市佛冈县农村千人以上供水工程水源保护区划定方案

### 表 1 佛冈县农村饮用水水源地划定方案

序号	县(市、区)	乡镇	村委	保护区名称	水源类型	水质保护目标	饮用水水源地取水口坐标		保护级别	保护区		
							东经	北纬		水域保护范围	陆域保护范围	面积(平方公里)
1	佛冈县	高岗镇	高岗村	高岗镇高岗村白石凹饮用水水源地	河流型	II类	113.53478685	24.02475269	一级	取水口上游 500 m 至下游 50 m 河流正常水位线以下的全部水域	相应一级保护区水域边界沿岸纵深 50m 的陆域范围	0.095
						III类			二级	一级保护区上边界延伸 500m, 下边界延伸 50m 河流正常水位线以下的全部水域	相应一、二级保护区水域边界沿岸纵深 100m 的陆域范围(一级保护区除外)	0.209
2	佛冈县	高岗镇	高镇村	高岗镇高镇村下王角饮用水水源地	河流型	II类	113.55062127	23.98094698	一级	取水口上游 500 m 至下游 50 m 河流正常水位线以下的全部水域	相应一级保护区水域边界沿岸纵深 50m 的陆域范围	0.055
						III类			二级	一级保护区上边界延伸 500m, 下边界延伸 50m 河流正常水位线以下的全部水域	相应一、二级保护区水域边界沿岸纵深 100m 的陆域范围(一级保护区除外)	0.169
3	佛冈县	高岗镇	墩下村	高岗镇墩下村老虎窝饮用水水源地	河流型	II类	113.57264220	24.06689037	一级	取水口引水陂上游集水区内的全部水体	取水口引水陂上游水源集水区内的全部陆域	0.305
						/			二级	/	/	/
4	佛冈县	高岗镇	长江村	高岗镇长江村石拐窝饮用水水源地	河流型	II类	113.61200229	24.08612221	一级	取水口引水陂上游集水区内的全部水体	取水口引水陂上游水源集水区内的全部陆域	0.438
						/			二级	/	/	/
5	佛冈县	迳头	迳头村	迳头镇仓	河流	II类	113.71677608	23.95885128	一级	取水口上游 500 m 河	相应一级保护区水	0.190

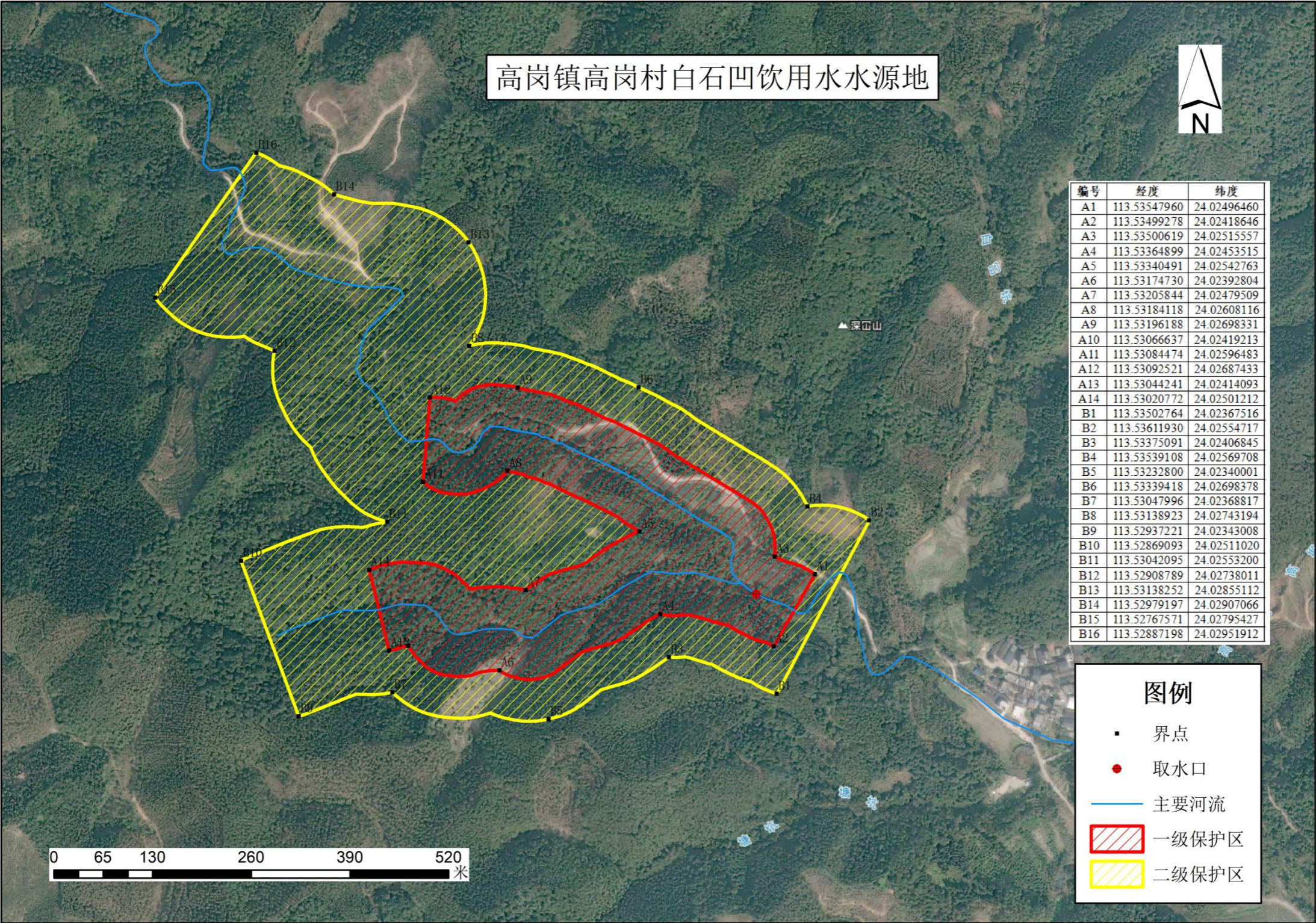
序号	县(市、区)	乡镇	村委	保护区名称	水源类型	水质保护目标	饮用水水源地取水口坐标		保护级别	保护区		
							东经	北纬		水域保护范围	陆域保护范围	面积(平方公里)
		镇		迳自来水厂饮用水水源地	型					流正常水位线以下的全部水域，至下游仓迳水厂露天引水渠终点的全部水体	域边界，取水口上游沿岸纵深至 50m 或沿岸道路临水侧路肩；取水口下游右岸纵深 50m，左岸纵深至露天引水渠外边界的陆域范围	
						Ⅲ类			二级	一级保护区上边界延伸 500m 河流正常水位线以下的全部水域	相应一、二级保护区水域边界沿岸及取水口下游右岸纵深至 100 米或沿岸道路临水侧路肩的陆域范围(一级保护区除外)	0.377
6	佛冈县	迳头镇	湖洋村	迳头镇湖洋村上岭排饮用水水源地	河流型	Ⅱ类	113.72977272	23.92738805	一级	取水口引水陂上游集水区内的全部水体	取水口引水陂上游水源集水区内的全部陆域	0.221
						/			二级	/	/	/
7	佛冈县	石角镇	黄花村	石角镇黄花村水库尾饮用水水源地	河流型	Ⅱ类	113.61950576	23.80431169	一级	取水口上游 500 m 至下游 50 m 河流正常水位线以下的全部水域	相应一级保护区水域边界沿岸纵深 50m 的陆域范围	0.055
						Ⅲ类			二级	一级保护区上边界延伸 500m，下边界延伸 50m 河流正常水位线以下的全部水域	相应一、二级保护区水域边界沿岸纵深 100m 的陆域范围(一级保护区除外)	0.163
8	佛冈县	石角镇	诚迳村	石角镇诚迳村大石	河流型	Ⅱ类	113.54755819	23.92689288	一级	取水口上游 500 m 至下游 50 m 河流正常水	相应一级保护区水域边界沿岸纵深	0.082

序号	县(市、区)	乡镇	村委	保护区名称	水源类型	水质保护目标	饮用水水源地取水口坐标		保护级别	保护区		
							东经	北纬		水域保护范围	陆域保护范围	面积(平方公里)
				壁饮用水水源地						位线以下的全部水域	50m 的陆域范围	
						Ⅲ类			二级	一级保护区上边界延伸 500m, 下边界延伸 50m 河流正常水位线以下的全部水域	相应一、二级保护区水域边界沿岸纵深 100m 的陆域范围(一级保护区除外)	0.254
9	佛冈县	石角镇	观山村	石角镇象龙村王山寺观音山饮用水水源地	河流型	Ⅱ类	113.49864274	23.95171322	一级	取水口上游 500 m 至下游 50 m 河流正常水位线以下的全部水域	相应一级保护区水域边界沿岸纵深 50m 的陆域范围	0.055
						Ⅲ类			二级	一级保护区上边界延伸 500m, 下边界延伸 50m 河流正常水位线以下的全部水域	相应一、二级保护区水域边界沿岸纵深 100m 的陆域范围(一级保护区除外)	0.223
10	佛冈县	石角镇	小梅村	石角镇小梅村老虎潭饮用水水源地	河流型	Ⅱ类	113.44307676	23.86244701	一级	取水口引水陂上游集水区内的全部水体	取水口引水陂上游水源集水区内的全部陆域	0.730
						Ⅲ类			二级	/	/	/
11	佛冈县	石角镇	小梅村	石角镇小梅村挂神盖饮用水水源地	河流型	Ⅱ类	113.47108975	23.86132665	一级	取水口引水陂上游集水区内的全部水体	取水口引水陂上游水源集水区内的全部陆域	0.649
						/			二级	/	/	/
12	佛冈县	石角镇	石铺村	石角镇铺岭村大石窝饮用水水源地	河流型	Ⅱ类	113.39094668	23.90379676	一级	取水口引水陂上游集水区内的全部水体	取水口引水陂上游水源集水区内的全部陆域	0.822
						/			二级	/	/	/
13	佛冈县	石角镇	诚迳村	石角镇诚迳村岩子面饮用水	河流型	Ⅱ类	113.55904207	23.93719737	一级	取水口上游 500 m 至下游 50 m 河流正常水位线以下的全部水域	相应一级保护区水域边界沿岸纵深 50m 的陆域范围	0.061

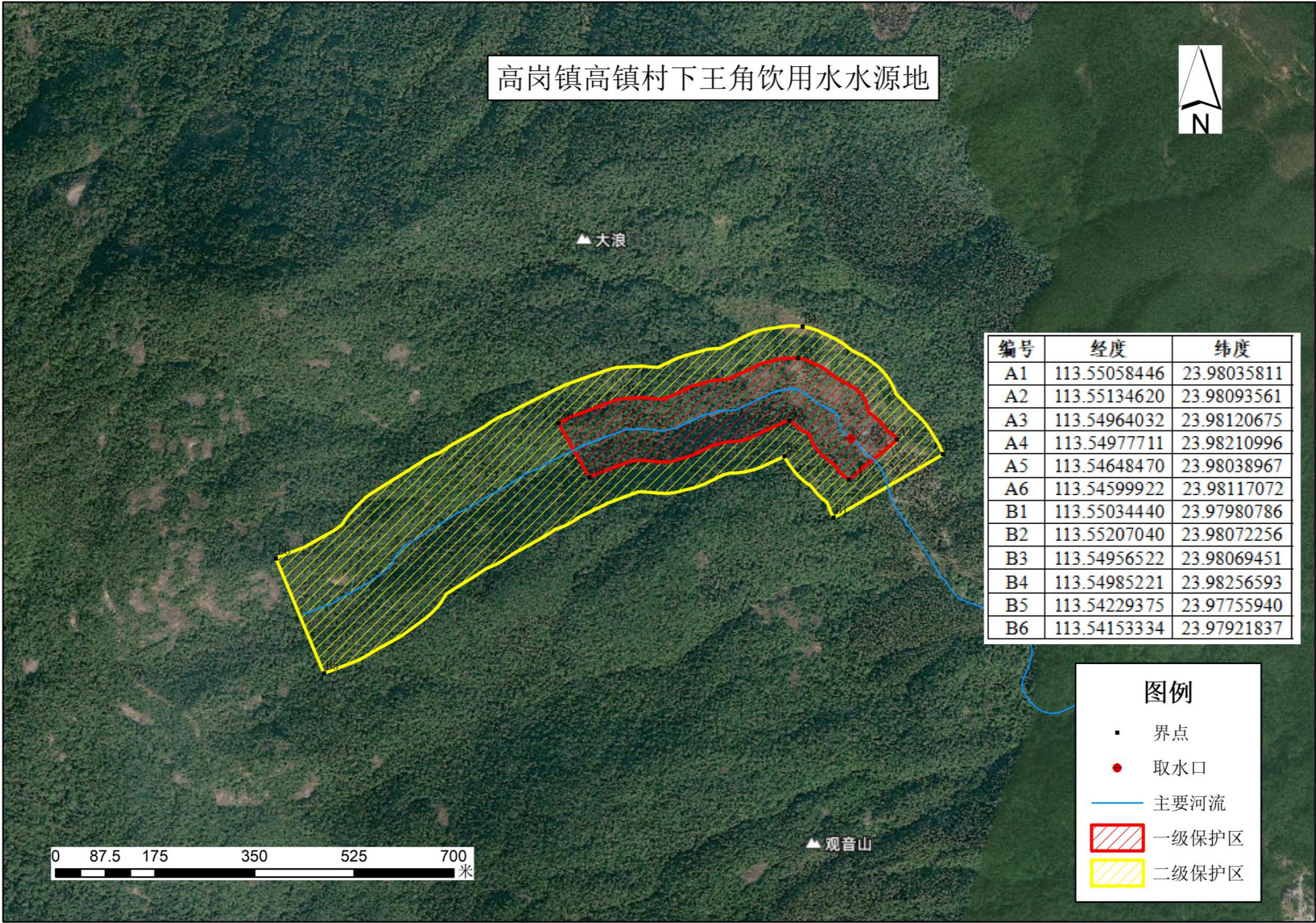
序号	县(市、区)	乡镇	村委	保护区名称	水源类型	水质保护目标	饮用水水源地取水口坐标		保护级别	保护区		
							东经	北纬		水域保护范围	陆域保护范围	面积(平方公里)
				水源地								
						Ⅲ类			二级	一级保护区上边界延伸 500m, 下边界延伸 50m 河流正常水位线以下的全部水域	相应一、二级保护区水域边界沿岸纵深 100m 的陆域范围(一级保护区除外)	0.227
14	佛冈县	水头镇	新联村	水头镇滘江河新联村长桥陂饮用水水源地	河流型	Ⅱ类	113.65893424	23.88642630	一级	取水口上游 500 m 至下游 50 m 河流正常水位线以下的全部水域	相应一级保护区水域边界沿岸纵深至围堤或沿岸道路(361 乡道)临水侧路肩的陆域范围	0.028
						Ⅱ类			二级	一级保护区上边界延伸 500m, 下游边界延伸 50m 河流正常水位线以下的全部水域	相应一、二级保护区水域边界沿岸纵深至 50 米或沿岸道路(361 乡道)临水侧路肩的陆域范围	0.069
15	佛冈县	水头镇	潭洞村	水头镇潭洞村糖子坳饮用水水源地	河流型	Ⅱ类	113.76410231	23.88102533	一级	取水口引水陂上游集水区内的全部水体	取水口引水陂上游水源集水区内的全部陆域	0.629
						/			二级	/	/	/
16	佛冈县	汤塘镇	江坳村	汤塘镇江坳村佛公山饮用水水源地	河流型	Ⅱ类	113.56239214	23.76219694	一级	取水口上游 500 m, 至下游 50 m 河流正常水位线以下的全部水域	相应一级保护区水域边界沿岸纵深 50m 的陆域范围	0.080
						Ⅲ类			二级	一级保护区上边界延伸 500m, 下边界延伸 50m 河流正常水位线以下的全部水域	相应一、二级保护区水域边界沿岸纵深 100m 的陆域范围(一级保护区除外)	0.207
17	佛冈县	汤塘镇	洛洞村	汤塘镇洛洞村老虎	河流型	Ⅱ类	113.52778092	23.70659045	一级	取水口引水陂上游集水区内的全部水体	取水口引水陂上游水源集水区内的全	0.673

序号	县(市、区)	乡镇	村委	保护区名称	水源类型	水质保护目标	饮用水水源地取水口坐标		保护级别	保护区		
							东经	北纬		水域保护范围	陆域保护范围	面积(平方公里)
				Ⅲ类饮用水水源地							部陆域	
						/			二级	/	/	/

一、高岗镇高岗村白石凹饮用水水源地



二、高岗镇高镇村下王角饮用水水源地



三、高岗镇墩下村老虎窝饮用水水源地



四、高岗镇长江村石拐窝饮用水水源地



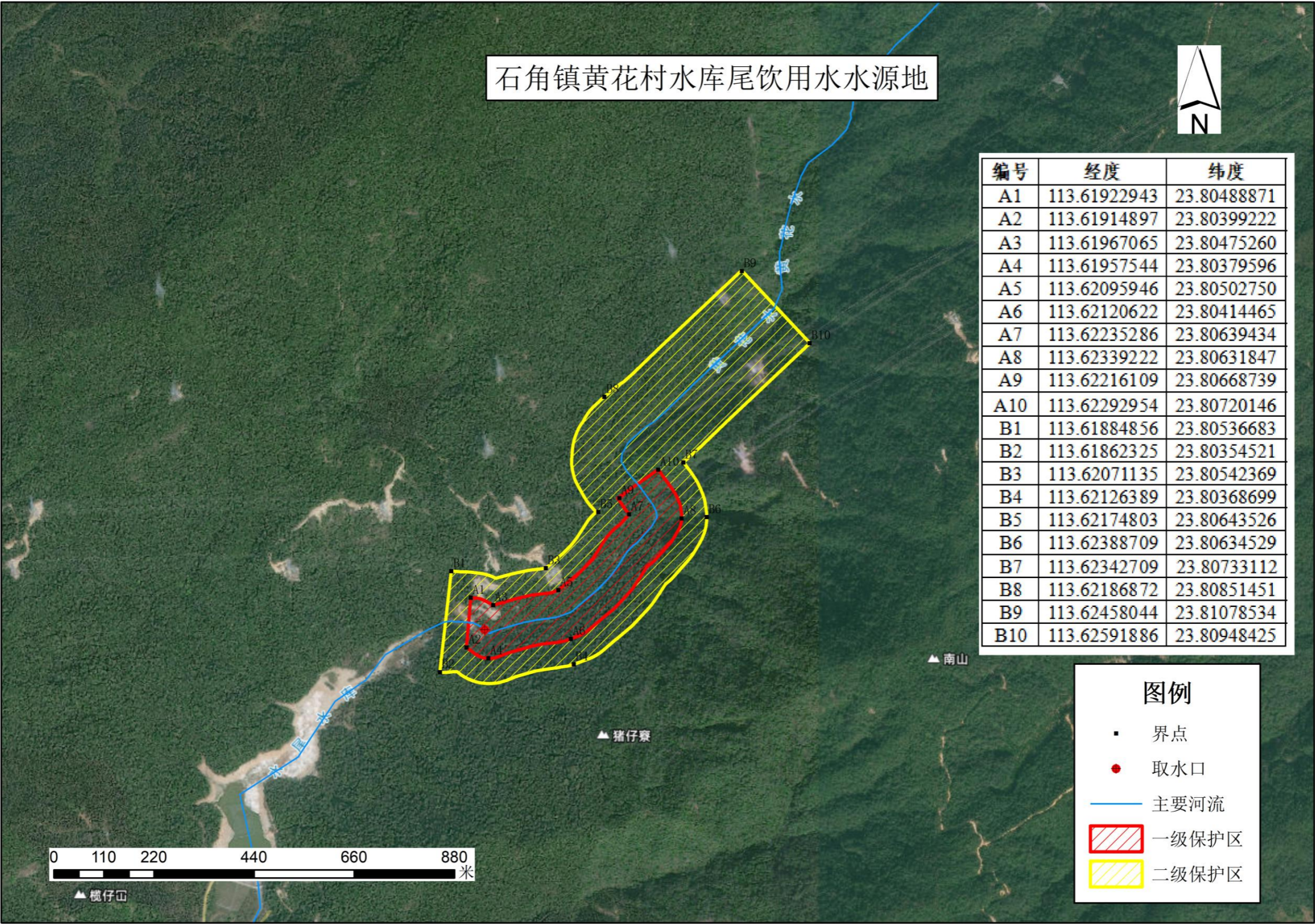
五、迳头镇仓迳自来水厂饮用水水源地



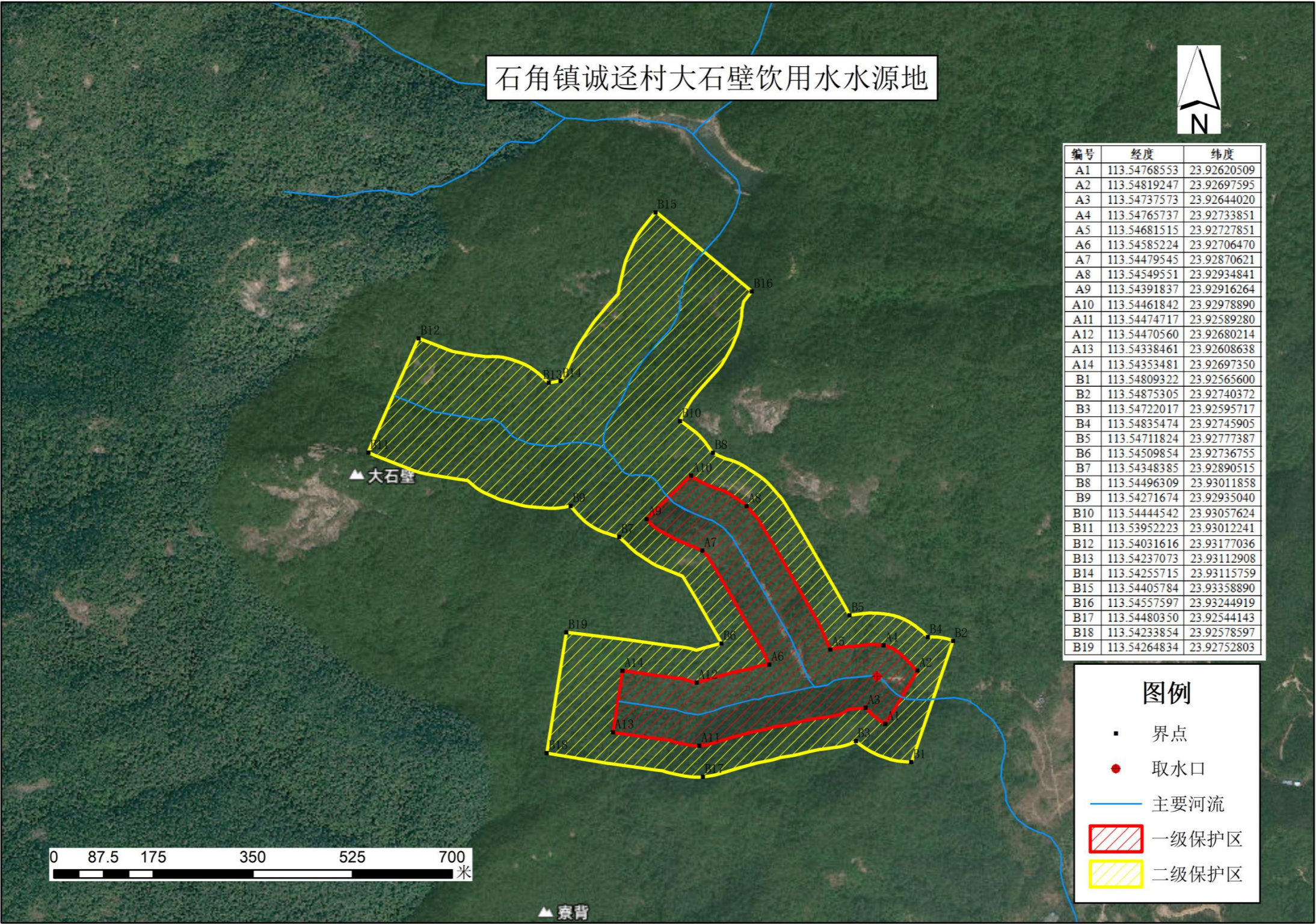
六、迳头镇湖洋村上岭排饮用水水源地



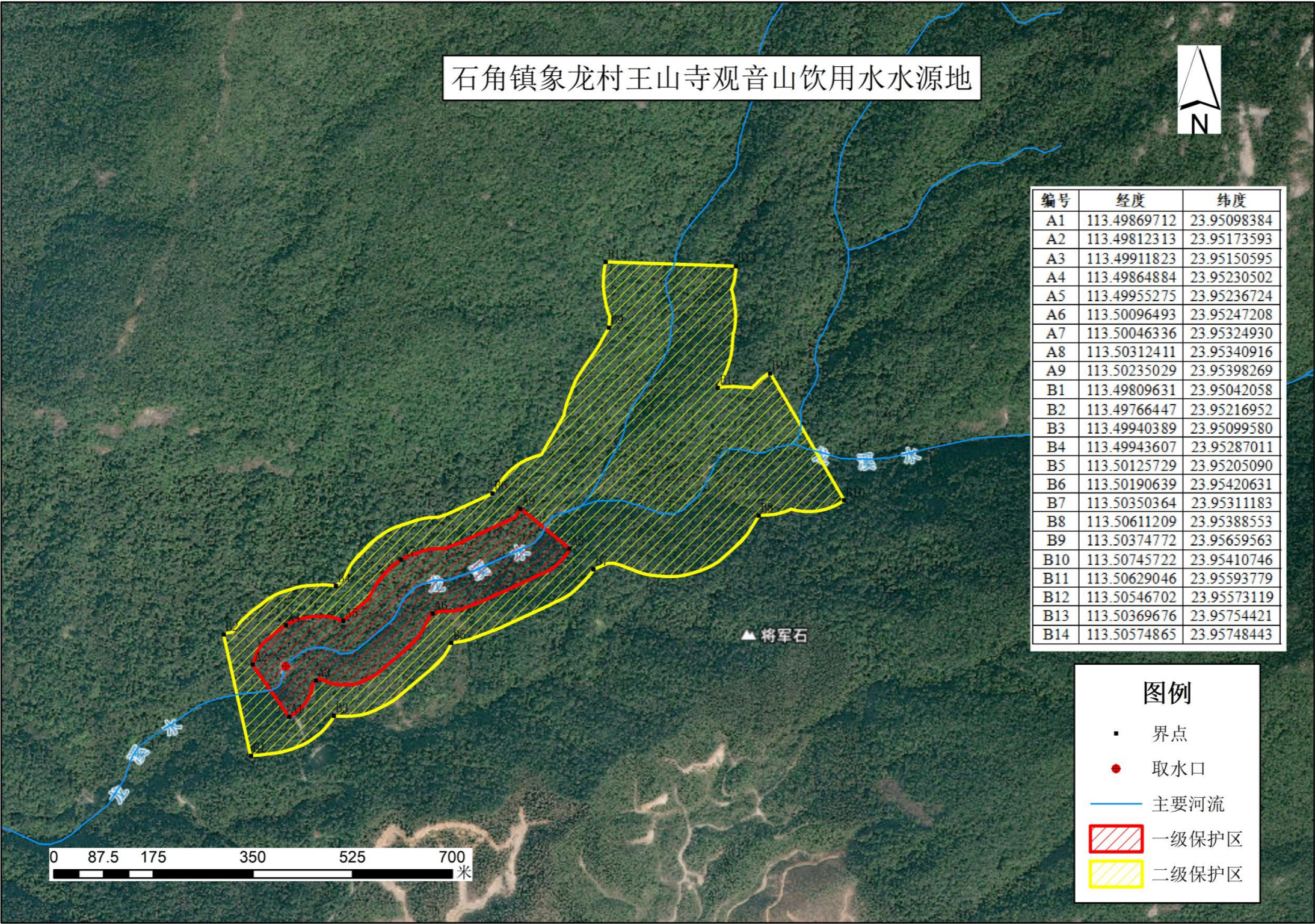
七、石角镇黄花村水库尾饮用水水源地



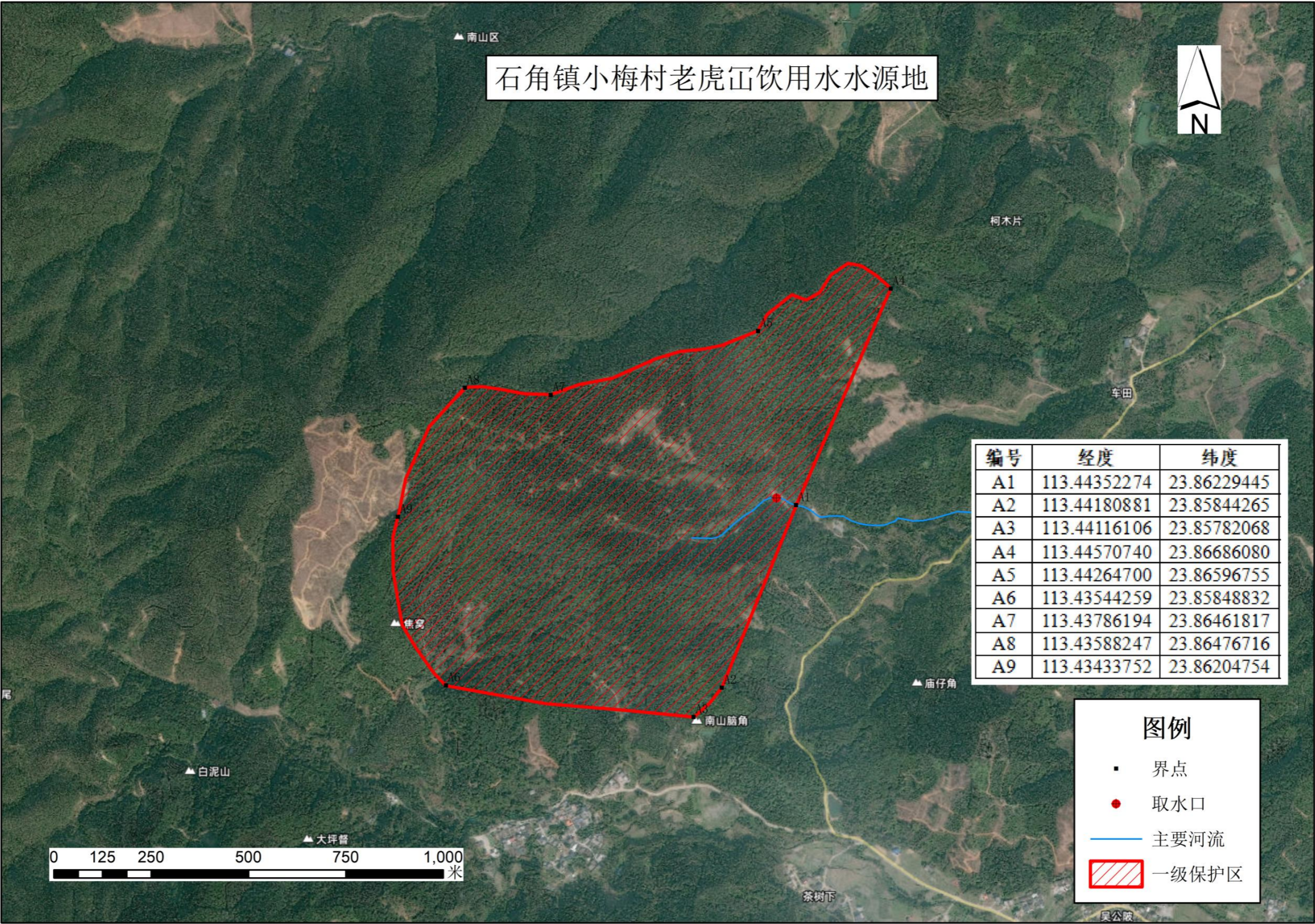
八、石角镇诚迳村大石壁饮用水水源地



九、石角镇象龙村王山寺观音山饮用水水源地



十、石角镇小梅村老虎凹饮用水水源地



十一、石角镇小梅村挂神盖饮用水水源地



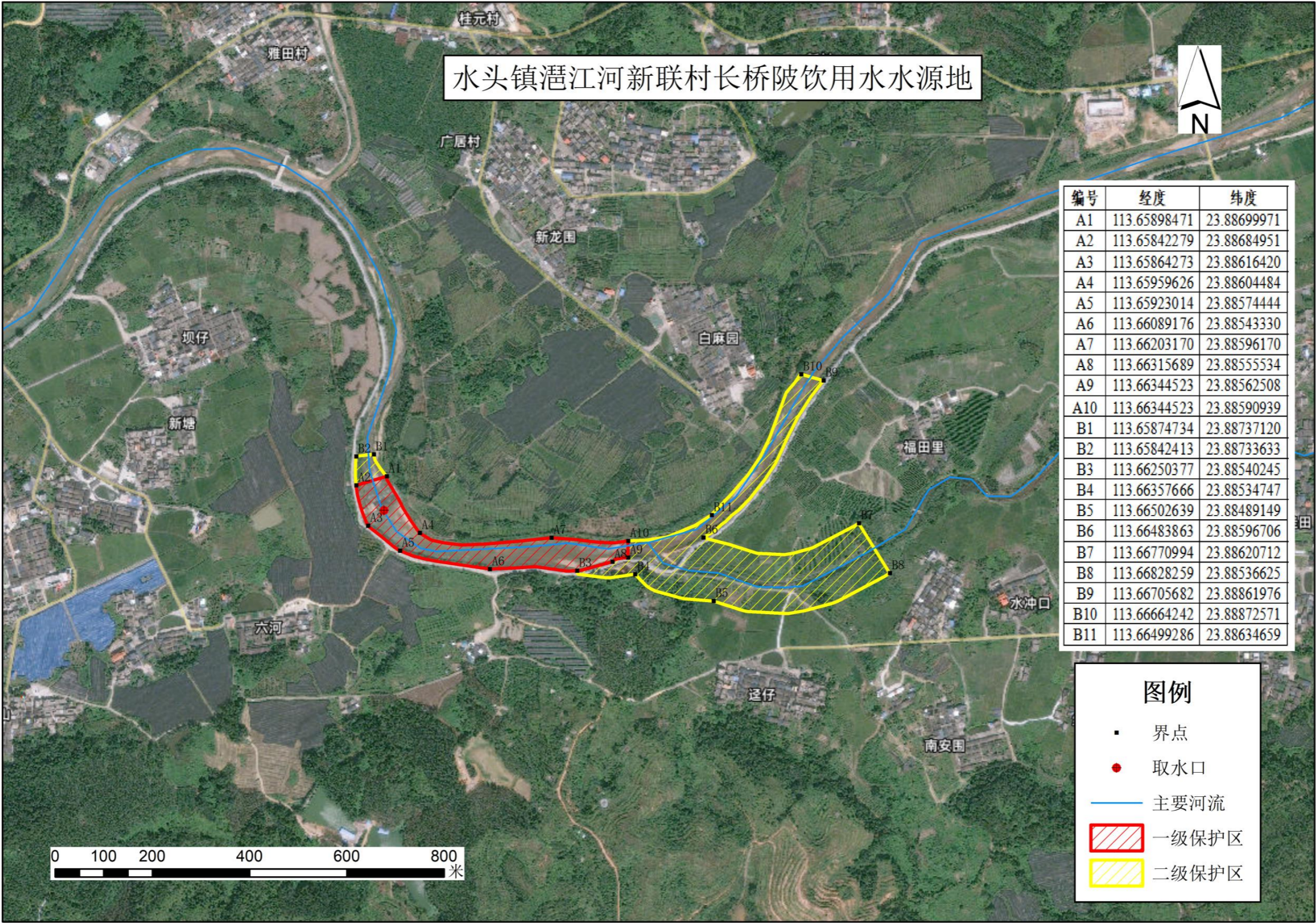
十二、石角镇铺岭村大石窝饮用水水源地



十三、石角镇诚迳村岩子面饮用水水源地



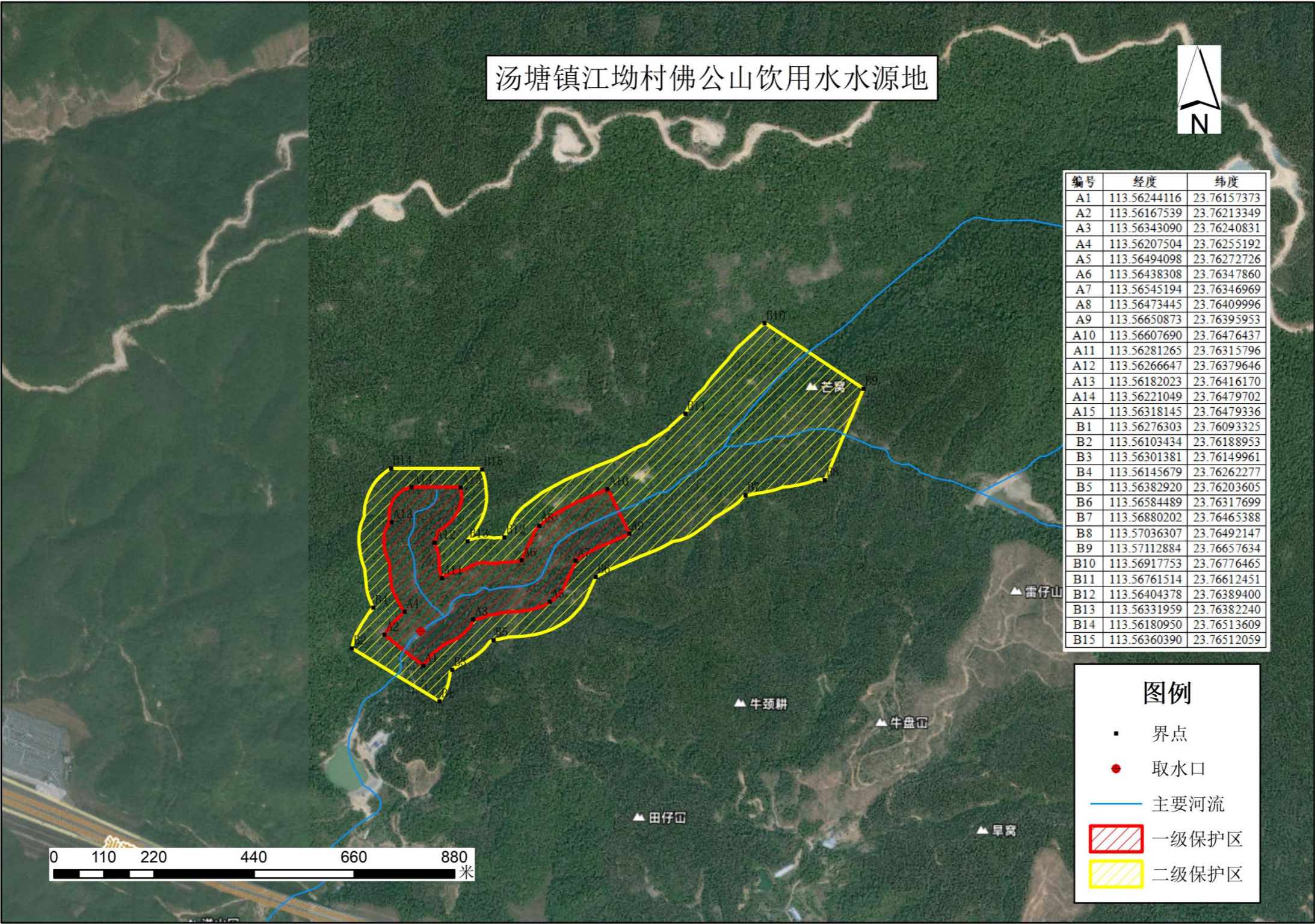
十四、水头镇滢江河新联村长桥陂饮用水水源地



十五、水头镇潭洞村糖子坳饮用水水源地



十六、汤塘镇江坳村佛公山饮用水水源地



十七、汤塘镇洛洞村老虎凹饮用水水源地



主持人：该农村千人以上供水工程水源保护区划定方案是由清远市生态环境局佛冈分局组织编制，请听证代表人陈述有关意见和建议。

李佩玲：无意见

黄伟强：无意见

廖炽强：无意见

齐林松：无意见

车一新：加强对迳头镇仓迳自来水厂饮用水水源地及水头镇**濶**江河新联村长桥陂饮用水水源地周边的家禽的管理和污水排放。

曾德政：无意见

唐 博：建议将矢量数据再次发函我局征求意见，并附上意见采纳情况。

朱日红：无意见

林业宏：无意见

吴凌志：无意见

何丛昆：无意见

张名帅：无意见

罗志委：无意见

潘鸿杰：无意见

范世杰：无意见

黄小龙：无意见

周锦伟：无意见

黄振兴：无意见

郑明克：无意见

主持人：请各听证参加人作最后陈述。

听证代表：无意见。

技术单位：下一步把各代表的意见做进一步的落实修改。

主持人：宣布听证会结束，听证参加人须对听证笔录进行确认并签名或者盖章。

听证主持人签字: 杨松为

记录员签字: 陈间青

听证陈述人签字: 冯永平

听证代表签字: 李国玲 苏书岩 车新 廖煜强 齐林林

曾德政 梁博 朱红 林业宏 吴凌志

何小川 张名帅 罗大友 潘昭生

范世立 郑明伦 董小本 周锦伟

黄振天